



LA FONDATION
Terrain d'innovations.

Comptes 2016

/ La Fondation Médecins Sans Frontières : Comptes 2016

La Fondation Médecins Sans Frontières accompagne des projets novateurs, nés de la rencontre entre les besoins exprimés par les équipes opérationnelles de MSF et les solutions innovantes proposées par le monde des start-up. **Pour améliorer les pratiques logistiques et médicales sur le terrain, notre fondation fait le pari de trouver des solutions simples, utiles et efficaces et de les partager aux autres acteurs de l'humanitaire.**

En 2016, La Fondation Médecins Sans Frontières a développé deux nouveaux projets. Le premier consiste à fabriquer avec des imprimantes 3D des prothèses médicales plus légères et plus faciles à délivrer au patient dans des zones à ressources limitées. Le second comprend la conception d'une formation appliquant une nouvelle approche pédagogique alternant cours théoriques et stages pratiques sur les terrains d'intervention MSF. La Fondation Médecins Sans Frontières a par ailleurs financé 11 bourses d'études pour des personnels de terrain de MSF afin de renforcer leurs compétences. C'est la qualité de ces formations qui leur permet d'être préparés aux conditions spécifiques de nos contextes d'intervention.

La Fondation Médecins Sans Frontières poursuit également son soutien à MSF sur le programme de chirurgie reconstructrice à Amman en Jordanie. Il se caractérise par la mise en œuvre de protocoles de soins d'un très haut niveau de qualité et la prise en charge globale des patients (chirurgie orthopédique, plastique, maxillo-faciale, physiothérapie et de santé mentale). Un soutien maintenu aussi sur le programme de santé materno-infantile de Katiola, en Côte d'Ivoire, qui vise à améliorer l'offre de soins obstétricaux et néonataux par la formation et le développement de compétences locales.

Elle a par ailleurs rencontré de nombreux acteurs de l'innovation, start-up et grandes écoles afin de partager ses nouvelles ambitions. Ces rencontres et échanges constructifs donneront lieu à la co-création de projets dès 2018.

La Fondation Médecins Sans Frontières a pu mener à bien tous ses projets, grâce au soutien indéfectible de ses donateurs.

Au nom de tous ses membres, je tiens à vous exprimer toute notre reconnaissance pour votre engagement à nos côtés. Résolument proche de nos donateurs et ayant mis la transparence au cœur de nos valeurs, nous vous présentons cette synthèse des comptes de La Fondation Médecins Sans Frontières.



Thierry Allafort-Duverger
Trésorier de La Fondation MSF



/ 2016 : La Fondation Médecins Sans Frontières vous rend des comptes

En 2016, nos emplois connaissent une augmentation de 17% et s'élèvent à 3,692 K€.

Nos ressources, en hausse de 5% représentent 3,714 M€, leur croissance résultant de la générosité du public. Nos comptes s'établissent ainsi à l'équilibre avec un excédent de 22 K€.

Compte d'emploi des ressources en 2016

| EN MILLIERS D'EUROS (K€) | 2015 | 2016 |
|--|--------------|--------------|
| 1 / Ressources privées issues de la recherche de fonds | 3 107 | 3 359 |
| 2 / Autres ressources | 438 | 355 |
| TOTAL RESSOURCES | 3 545 | 3 714 |
| Reprises des provisions | 0 | 0 |
| Report des ressources affectées non utilisées des exercices antérieurs | 0 | 0 |
| TOTAL PRODUITS | 3 545 | 3 714 |
| 3 / Dépenses de missions sociales | 2 726 | 3 036 |
| 3a / dont financement des projets de l'Association MSF | 1 200 | 1 450 |
| 4 / Frais de recherche de fonds | 346 | 392 |
| 5 / Frais de fonctionnement | 90 | 244 |
| Total emplois | 3 162 | 3 672 |
| Dotations aux provisions | 0 | 0 |
| Engagements sur ressources affectées | 0 | 20 |
| TOTAL CHARGES | 3 162 | 3 692 |
| Excédent / déficit | 383 | 22 |



/ Ressources

1 / 3,3 M€ ont été collectés par La Fondation Médecins Sans Frontières en 2016. Ces ressources rassemblent les dons collectés auprès du public, les dons des entreprises et les donations en numéraire.

2 / Les autres ressources de La Fondation Médecins Sans Frontières résultent principalement de ses activités immobilières, dont l'encaissement des loyers versés par MSF logistique pour l'entrepôt et l'Association MSF pour le site de formation de la Chartreuse de Bordeaux.

/ Emplois

3 / Les dépenses de missions sociales se sont élevées à 3 M€ et représentent 83% des emplois. Elles concernent principalement le Centre de Réflexion sur l'Action et les Savoirs Humanitaires, l'octroi de bourses aux personnels MSF, le financement du programme de conception de prothèses en 3D à Amman en Jordanie, les charges immobilières de

Bilan Simplifié

| EN MILLIERS D'EUROS (K€) | 2015 | 2016 |
|---|---------------|---------------|
| A / Actif immobilisé | 12 650 | 12 503 |
| B / Créances et autres actifs | 3 849 | 3 711 |
| C / Trésorerie nette | 1 950 | 3 048 |
| TOTAL ACTIF | 18 449 | 19 262 |
| <i>Dotations initiale et statutaire</i> | 854 | 854 |
| <i>Subventions et réserves d'investissement</i> | 7 041 | 6 930 |
| <i>Autres réserves</i> | 700 | 1 255 |
| <i>Résultat</i> | 383 | 22 |
| D / Fonds propres | 8 977 | 9 061 |
| E / Fonds dédiés | 0 | 20 |
| F / Provisions pour risques et charges | 0 | 0 |
| B / Dettes et autres passifs | 9 472 | 10 181 |
| TOTAL PASSIF | 18 449 | 19 262 |

la plateforme MSF logistique et le soutien financier aux programmes de l'Association MSF.

3a / En 2016, La Fondation Médecins Sans Frontières a octroyé un financement de 1,4 M€ à l'Association MSF pour les programmes qu'elle soutient activement dont, le fonctionnement de son hôpital spécialisé en chirurgie reconstructrice orthopédique et maxillo-faciale d'Amman en Jordanie, le développement de la maternité de Katiola en Côte d'Ivoire et les activités de recherche médicale du MiniLab.

4 / Les frais de recherche de fonds ont représenté 0,4 M€ en 2016, soit 11 % des emplois comme en 2015.

5 / Les frais de fonctionnement comprennent les activités de gestion générale de la Fondation dont les activités de comptabilité et de gestion de personnel. Ils représentent 6% des emplois contre 3% en 2015.

Enfin, les missions sociales ont été financées à hauteur de 76% par la générosité publique contre 71% en 2015.

A / Inclus pour 13 M€ les actifs du site MSF logistique à Mérignac.

B / Les créances et dettes reflètent très majoritairement les relations avec l'Association MSF. Leur montant net (6,5 M€) matérialise principalement les dettes de La Fondation envers l'Association MSF constituées du financement du site MSF Logistique.

C / Constituée de placements sans risque en capital.

D / Les fonds propres recouvrent le patrimoine de La Fondation Médecins Sans Frontières après règlement de ses dettes et engagements. Ils contiennent les subventions et réserves d'investissement dont 1,8 M€ reçus de collectivités locales et 5,2 M€ octroyés par les sections Médecins Sans Frontières au titre des agrandissements successifs du site MSF Logistique.

E / Les fonds dédiés sont destinés à financer la création d'une fondation abritée en 2018.

F / En l'absence de risques ou litiges éventuels à couvrir, il n'est constitué aucune provision pour risques au 31 décembre 2016.

/ Actions financées



1 450 K€

Soutenir des projets pérennes ou innovants

En 2016, La Fondation Médecins Sans Frontières a continué d'apporter son soutien à plusieurs projets de l'Association MSF en Côte d'Ivoire et en Jordanie. A l'hôpital de Katiola, en Côte d'Ivoire, MSF mène un important programme d'amélioration de la prise en charge des urgences obstétricales et néonatales. En 2016, MSF a pris en charge 403 naissances par mois en moyenne. En Jordanie, au sein de l'hôpital d'Amman, MSF offre des soins chirurgicaux spécialisés aux victimes des conflits de la région. Depuis l'ouverture de l'hôpital en 2016, les équipes MSF ont traité près de 4 500 patients et effectué plus de 10 000 opérations chirurgicales.

Faire évoluer les pratiques humanitaires

Les chercheurs du Centre de Réflexion sur l'Action et les Savoirs Humanitaires (CRASH) sont chargés d'animer le débat et la réflexion critiques sur les pratiques de terrain et le positionnement public. Chaque année, ils réalisent et dirigent des études et des analyses afin de faire évoluer l'action de MSF et les pratiques humanitaires de façon plus générale. Ils participent activement aux sessions de formation interne ainsi qu'à des missions d'évaluation de terrain. Les résultats de ces travaux font l'objet de publications régulières. Cette année, Jean-Hervé Bradol et Marc Le Pape publient « Génocides et crimes de masse. L'expérience Rwandaise de MSF (1982-97) ».

700 K€



Développer les compétences des personnels MSF

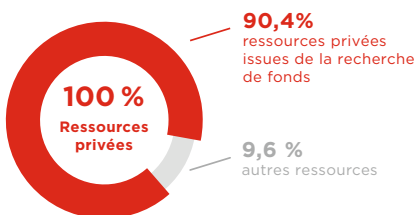
La Fondation Médecins Sans Frontières offre des bourses d'études aux personnels MSF pour qu'ils se professionnalisent davantage par le biais de formations. Elle travaille également à la création d'un cursus diplômant adapté aux spécificités et exigences toutes particulières de l'intervention terrain. En 2016, La Fondation Médecins Sans Frontières a ainsi alloué 11 bourses à des volontaires dans des domaines tels que la santé publique, la santé internationale ou encore la coopération internationale et le développement.



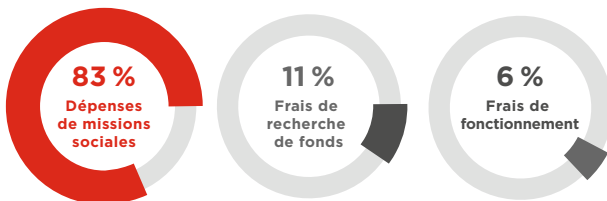
178 K€

/ Focus sur la générosité du public

Ressources issues de la générosité du public



Utilisation de la générosité du public



/ Votre confiance nous engage

Nos comptes sont contrôlés et certifiés par le commissaire aux comptes Ernst & Young Audit. Retrouvez également l'intégralité de nos comptes ainsi que le rapport de notre commissaire aux comptes sur notre site : <https://fondation.msf.fr/notre-politique>

/ Merci à nos généreux donateurs

Merci à tous nos donateurs dont le nombre ne cesse d'augmenter chaque année. En 2016, vous étiez 3 400 à nous faire confiance. Grâce à vous, La Fondation Médecins Sans Frontières se développe. Ensemble, nous accompagnons MSF vers toujours plus d'innovation avec pour objectif l'amélioration de la médecine humanitaire de demain.

Pour toutes vos questions :
Catherine Béchereau
votre conseillère philanthropie

Du lundi au vendredi de 9h à 18h, tél. : 01 40 21 56 88
donateur@fondationmsf.fr



LA FONDATION
Terrain d'innovations.