

20
19



LES COMPTES



LA FONDATION
Terrain d'innovations

2019 : LE DÉVELOPPEMENT DES PROJETS



STÉPHANIE BROCHOT,
DIRECTRICE FINANCIÈRE

QUEL BILAN LA FONDATION MSF FAIT-ELLE DE L'ANNÉE 2019 ?

Nous faisons en 2019 le bilan d'une collecte en adéquation avec l'objectif que nous nous étions fixé de préserver les capacités de financement de La Fondation malgré l'amendement des dispositifs fiscaux favorables à la philanthropie. La stabilité de nos ressources est en effet essentielle à la continuité de nos projets et ce sont aux 2671 donateurs.rices de La Fondation que nous la devons. Leur soutien indéfectible est précieux et vital à nos projets.

QUELLES SONT LES ACTIONS QUI ONT MARQUÉ 2019 ?

En 2019 nous avons mobilisé toute notre énergie pour continuer à développer les projets de La Fondation qui apportent des solutions concrètes aux difficultés opérationnelles identifiées par les équipes de terrain.

Ainsi nous avons lancé en 2019 la première phase de l'évaluation des performances de l'application Antibio (anciennement ASTapp) à l'hôpital d'Amman en Jordanie, pour un lancement de l'application en open source en 2021.

En parallèle de la production de prothèses de membres supérieurs, les équipes du programme 3D en Jordanie et en Haïti ont poursuivi leurs travaux

La stabilité de nos ressources est en effet essentielle à la continuité de nos projets et ce sont aux 2671 donateurs.rices de La Fondation que nous la devons.





sur la conception d'orthèses 3D pour les personnes brûlées du visage.

La Fondation MSF a également contribué à soutenir les études MSF sur la Fièvre jaune ainsi que sur le développement du Minilab, laboratoire de bactériologie clinique transportable, adapté aux terrains d'intervention de MSF.

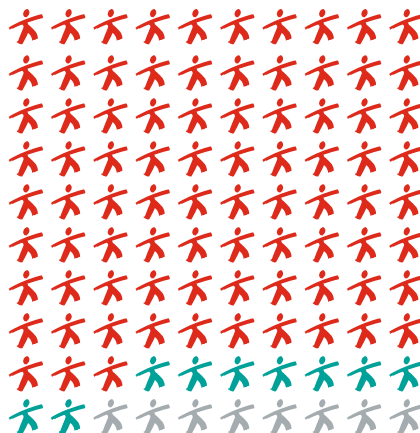
QUELS SERONT LES ENJEUX POUR 2020 ?

À la date d'envoi de cette synthèse des comptes, l'année 2020, déjà bien entamée, est marquée par la pandémie de COVID-19 toujours très virulente dans de nombreux pays.

Dès le mois d'avril, La Fondation s'est ainsi investie dans des initiatives innovantes en marge de ses activités habituelles, pour soutenir les missions de MSF toutes affectées par cette crise sans précédent. Parmi ces actions, La Fondation contribue au déploiement d'une application mobile en République démocratique du Congo qui permet le suivi médical à distance de patients atteints de VIH et/ou de tuberculose, afin de minimiser l'impact de la COVID-19 sur les patients les plus vulnérables. Au Niger, La Fondation participe à la mise en place d'un système informatisé des alertes COVID-19 qui renforcera les capacités en surveillance du ministère de la Santé.

Cher.e.s donateur.rice.s, pour toutes ces actions que vous seul.e.s rendez possibles, je vous renouvelle au nom de La Fondation Médecins Sans Frontières mes remerciements. Par vos dons, vous contribuez à la construction de solutions spécifiquement conçues pour répondre aux besoins de MSF et des acteurs humanitaires de terrain. ●

EMPLOI DES RESSOURCES



82,8 %

MISSIONS SOCIALES

8,4 %

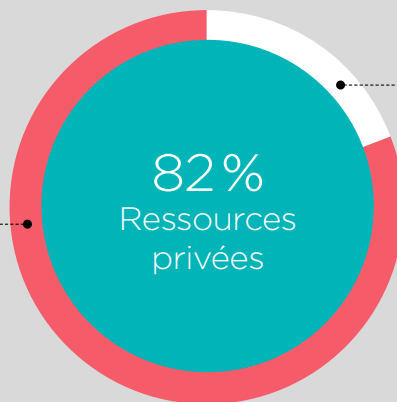
RECHERCHE DE FONDS

8,8 %

FONCTIONNEMENT

RESSOURCES COMBINÉES

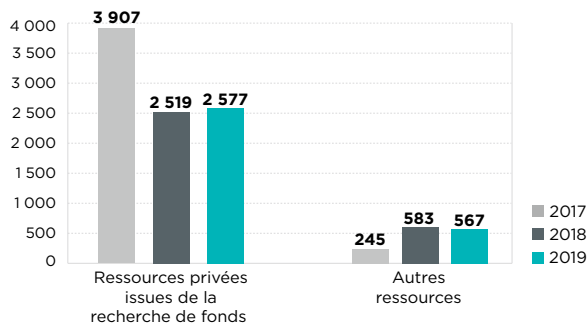
Ressources issues de
la recherche de fonds
82 % (1)
2 577 K€



Autres ressources
18 % (2)
567 K€

Hors produit exceptionnel.

ORIGINE DES RESSOURCES (EN MILLIERS D'EUROS)



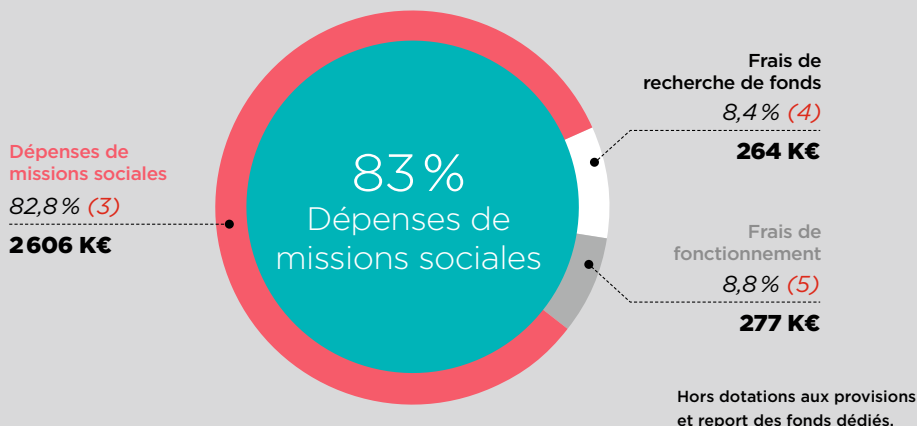
(1) Les ressources issues de la recherche de fonds sont en augmentation de 58 K€ par rapport à 2018 soit + 2%, conséquence directe du prix reçu de la Fondation Tides (Google) dans le cadre de la compétition «AI Global Impact Challenge». En effet, La Fondation MSF a remporté ce prix de 1,3 million de dollars pour le développement d'Antibiogo, application mobile gratuite

d'aide au diagnostic de la résistance aux antibiotiques. La part du prix intégré aux ressources de l'année est de 334 K€ qui permettent à La Fondation de consolider sa collecte annuelle au même niveau que celui de 2018. À cette contribution monétaire de la Fondation Tides, s'est ajoutée une contribution en nature avec la mise à disposition de salariés Google valorisée à 1052 K€.

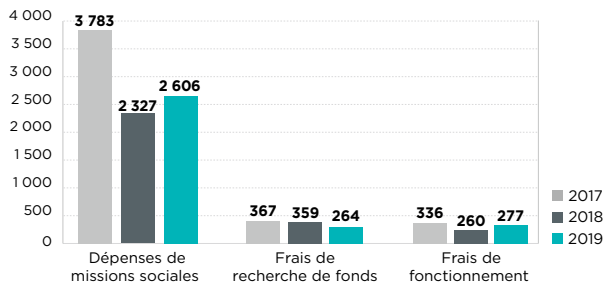
(2) Les autres ressources sont constituées des produits provenant des loyers et charges locatives : 548 K€ tirés de la location des bâtiments et terrains du site de Mérignac (MSF Logistique), auxquels s'ajoutent pour 7 K€ les reprises de subventions d'investissement accordées par les collectivités territoriales (Conseil Général, Conseil Régional, Ville, Communauté Urbaine) et les plus-values générées par les placements financiers et droits d'auteur pour 12 K€. Sauf affectation spécifique décidée par les donateurs, les ressources collectées auprès du public ne contribuent pas au financement de l'activité immobilière de La Fondation.

(3) Les dépenses de missions sociales concernent ses propres projets opérationnels, les bourses d'étude qu'elle finance les projets de MSF auxquels elle contribue (1985 K€) et les charges immobilières de la plateforme MSF Logistique (621 K€).

EMPLOIS COMBINÉS



RÉPARTITION DES EMPLOIS COMBINÉS (EN MILLIERS D'EUROS)

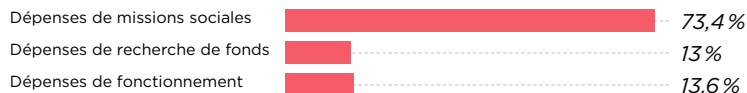


Par ordre décroissant d'utilisation des fonds, La Fondation a ainsi financé :

- Le programme Fièvre jaune de l'association Epicentre : **407 K€**
- Le programme Antibio : **307 K€**
- Le programme 3D : **228 K€**
- Le projet Minilab de l'Association MSF : **138 K€**
- Le programme Tests diagnostics rapides (TDR) : **3 K€**

Par ailleurs, La Fondation a employé 768 K€ de ses fonds pour financer les activités de formation, d'évaluation et

UTILISATION DE LA GÉNÉROSITÉ DU PUBLIC SUR L'EXERCICE



de conseil du CRASH (Centre de Réflexion sur l'Action et les Savoirs Humanitaires) et 134 K€ pour les bourses d'étude.

(4) La Fondation a capitalisé sur ses efforts de collecte de 2018. Avec 264 K€ dépensés en 2019 elle a investi 1 € pour collecter 9,75 € et consolidé sa collecte annuelle en croissance de 2%.

(5) Les frais de fonctionnement de 277 K€ comprennent les activités de gestion générale de La Fondation dont les activités de gestion administrative et financière et de gestion du personnel. Ils représentent 8,8% des emplois, comme en 2018. ●

BILAN COMBINÉ SIMPLIFIÉ

(EN MILLIERS D'EUROS)

ACTIF	2018	2019	PASSIF	2018	2019
(A) Actif immobilisé	12 130	13 673	(D) Fonds associatifs	8 508	8 435
(B) Créances	165	1 004	(E) Fonds dédiés	339	401
(C) Trésorerie nette	4 331	4 437	(F) Dettes et autres passifs	7 779	10 278
TOTAL ACTIF	16 626	19 114	TOTAL PASSIF	16 626	19 114

(A) Inclut les investissements du site de MSF Logistique (terrains, constructions, réhabilitations), ainsi que les travaux en cours du nouveau centre de formation de l'Association Médecins Sans Frontières : le « Centre Jacques Pinel », un lieu dédié au partage d'expériences et au développement des pratiques humanitaires et des dispositifs techniques, dont l'ouverture est prévue en 2021.

(B) Les créances prennent en compte, pour 864 K€, les fonds à recevoir de la Fondation Tides pour le projet ASTapp (que nous renommons Antibio) lauréat du « AI Global Impact Challenge ».

(C) Constituée de placements sans risque en capital.

(D) Les fonds propres recouvrent le patrimoine de La Fondation après règlement de ses dettes et engagements. Ils contiennent les subventions et réserves d'investissement dont 1647 K€ reçus de collectivités locales et 4276 K€ financés par les sections Médecins Sans Frontières.

(E) Les fonds dédiés regroupent les dons affectés à un projet spécifique qui n'ont pas encore été dépensés. Ils seront utilisés en 2020 pour le projet Antibio de recherche d'un nouvel outil de diagnostic sur l'antibiorésistance et pour le programme 3D.

(F) Les dettes et autres passifs sont composés de dettes envers

l'Association Médecins Sans Frontières dans le cadre de ses avances de fonds pour le financement du « Centre Jacques Pinel », de dettes courantes auprès des fournisseurs, de dettes fiscales et sociales et de 864 K€ reçus d'avance pour le projet Antibio conformément à la convention de financement qui lie la Fondation Tides à La Fondation MSF. ●

COMMENT EXPLIQUE-T-ON LE DÉFICIT COMPTABLE OBSERVÉ SUR LA FONDATION ?

Au 31 décembre 2019, La Fondation MSF présente un déficit comptable de 66 K€ qui provient uniquement de l'activité immobilière de La Fondation.

Le déficit s'explique par les charges annuelles d'amortissement. Il s'impute sur une réserve dédiée aux investissements de Mérignac exclusivement financée par des sections de MSF.

Le déficit comptable de la Fondation est donc sans impact sur les réserves disponibles de La Fondation.



NOS PROJETS

PROGRAMME 3D

Le programme 3D de La Fondation MSF a pour objectif de développer l'expertise de MSF en matière d'appareillage et de rééducation, en explorant les possibilités offertes par la technologie 3D, pour améliorer l'accès à ce type de soins dans les pays à ressources limitées.

Le projet conçoit et fabrique des prothèses de membres supérieurs sur mesure et directement sur le terrain à l'hôpital d'Amman en Jordanie, ainsi que des masques de compression transparents pour les personnes brûlées du visage en Haïti et en Jordanie.

Fin 2019, ce sont 32 patients qui ont été équipés de prothèses à Amman, et 39 personnes victimes de brûlures qui ont été traitées à Amman et à Port-au-Prince (Haïti).

71 patients ont été équipés de prothèses ou d'orthèses en 2019.

Notre plus grande réussite est le taux de satisfaction exprimé par nos patients fin 2019: 95% d'entre eux se déclarent en effet satisfaits de leur prothèse à 6 mois d'utilisation. ●

Antibiogo

L'antibiorésistance est un phénomène naturel pouvant être amplifié par une utilisation non rationnelle des antibiotiques.

Lorsqu'un traitement antibiotique est inadapté, les bactéries résistantes survivent et deviennent majoritaires. Si le phénomène n'est pas nouveau, il devient aujourd'hui un enjeu majeur de santé publique.

Le projet Antibiogo a pour ambition de développer une application smartphone d'interprétation des tests de résistance antibiogrammes. En février 2019, le programme reçoit

une bourse de Google dans le cadre de la compétition « AI Global Impact Challenge » qui récompense les projets basés sur l'intelligence artificielle. Ce prix a permis à La Fondation MSF d'accélérer le développement de l'application.

L'application Antibiogo sera disponible en open source dès 2021.

La première phase d'évaluation de l'application a été lancée fin 2019 en Jordanie et a permis de valider la partie « analyse d'images ». Le projet se poursuit en 2020, pour un lancement gratuit et en open source en 2021. ●



TESTS DE DIAGNOSTICS RAPIDES

Les tests de diagnostics rapides (TDR) sont d'une importance majeure pour la santé des populations afin de détecter les épidémies précocement ou d'optimiser l'utilisation des stocks de vaccins limités par pays.

Faisant le constat qu'un certain nombre de projets de TDR restent à l'état de prototype faute de débouchés commerciaux viables, La Fondation a décidé de pousser à leur industrialisation grâce à une plateforme de production africaine. MSF est notamment intéressée par la rougeole et la méningite. Ce vaste partenariat de R&D sur 3 ans minimum vous sera présenté en détail dans les prochains mois. ●

VOUS RENDRE DES COMPTES EN TOUTE TRANSPARENCE

La Fondation s'attend, compte tenu des dispositifs fiscaux à la défaveur des organisations financées par les dons, à des conditions de collecte difficiles dans les prochaines années. Cette appréhension est nourrie par la pandémie de COVID-19 qui nous a tous ébranlés dans notre quotidien et dont, encore à ce jour, nous ne mesurons pas les effets collatéraux.

Agile, La Fondation a su s'adapter à la réduction constatée de ses ressources depuis 2018 et a démontré lors de la pandémie de COVID-19 en 2020, sa capacité à rapidement proposer des solutions technologiques innovantes.

Les donateurs de La Fondation restent néanmoins mobilisés et continuent de soutenir ses projets. Nous les remercions chaleureusement pour leurs encouragements et leurs contributions à nos actions.



En 2019, La Fondation MSF a permis de finaliser la première phase de l'étude Fièvre jaune.

VOTRE CONFIANCE NOUS ENGAGE

Nos comptes sont contrôlés et certifiés sans réserve par le commissaire aux comptes *Ernst & Young Audit*.

Retrouvez également l'intégralité de nos comptes ainsi que le rapport de notre commissaire aux comptes sur notre site : <https://fondation.msf.fr/notre-politique>

VOTRE CONTACT DÉDIÉ



Pour toutes vos questions, n'hésitez pas à contacter **Catherine Béchereau**, votre conseillère philanthropie.

Du lundi au vendredi de 9h à 18h, tél. : 01 40 21 56 88
E-mail : catherine.bechereau@paris.msf.org
Courrier : 14-34 avenue Jean-Jaurès, 75019 Paris



LA FONDATION
Terrain d'innovations

Retrouvez la synthèse des comptes et l'intégralité du rapport financier de MSF sur msf.fr/budget. Il est également disponible en version papier sur simple demande au service donateurs de MSF (01 40 21 27 27 ou donateurs@paris.msf.org)